

IV. Uso básico

- A. Inicio de sesión
- B. Pestaña principal
- C. Ordenes de trabajo
- D. Obsoletas

A. Inicio de sesión

Sin huella dactilar

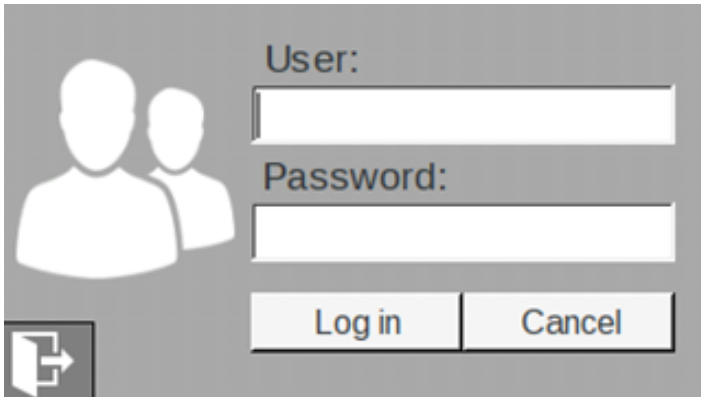
Un formulario de inicio de sesión con un fondo gris. A la izquierda hay un icono de dos personas y un botón con una flecha hacia la derecha. A la derecha, hay un campo de texto etiquetado 'User:', un campo de texto etiquetado 'Password:', y dos botones 'Log in' y 'Cancel'.

Imagen 10: Inicio de sesión sin huella dactilar

Para iniciar sesión sin huella dactilar, bastará con introducir el nombre de usuario y contraseña. Ten en cuenta lo siguiente:

- El nombre de usuario no distingue entre mayúsculas y minúsculas.
- La contraseña sí es sensible a las mayúsculas y minúsculas.

Con huella dactilar

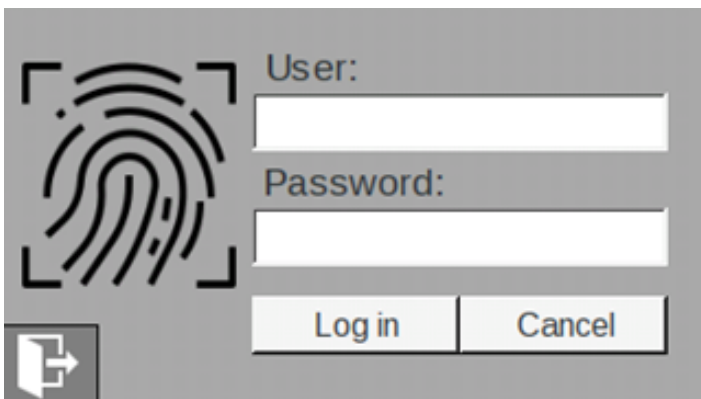
Un formulario de inicio de sesión con un fondo gris. A la izquierda hay un icono de una huella dactilar y un botón con una flecha hacia la derecha. A la derecha, hay un campo de texto etiquetado 'User:', un campo de texto etiquetado 'Password:', y dos botones 'Log in' y 'Cancel'.

Imagen 11: Inicio de sesión con huella dactilar

Si el sistema detecta que hay un lector de huellas instalado, mostrará un logo de una huella, como se muestra en la imagen 11.

Una vez que la huella del usuario ha sido registrada en el sistema, simplemente será necesario posicionar el dedo en el lector para acceder al sistema.



Imagen 12: Error en la lectura de la huella

En caso de que ocurra un error de lectura de la huella (por ejemplo, si la huella no está asociada a ningún usuario registrado), el logotipo de la huella aparecerá en color rojo, como se muestra en la imagen 12.

B. Pestaña principal

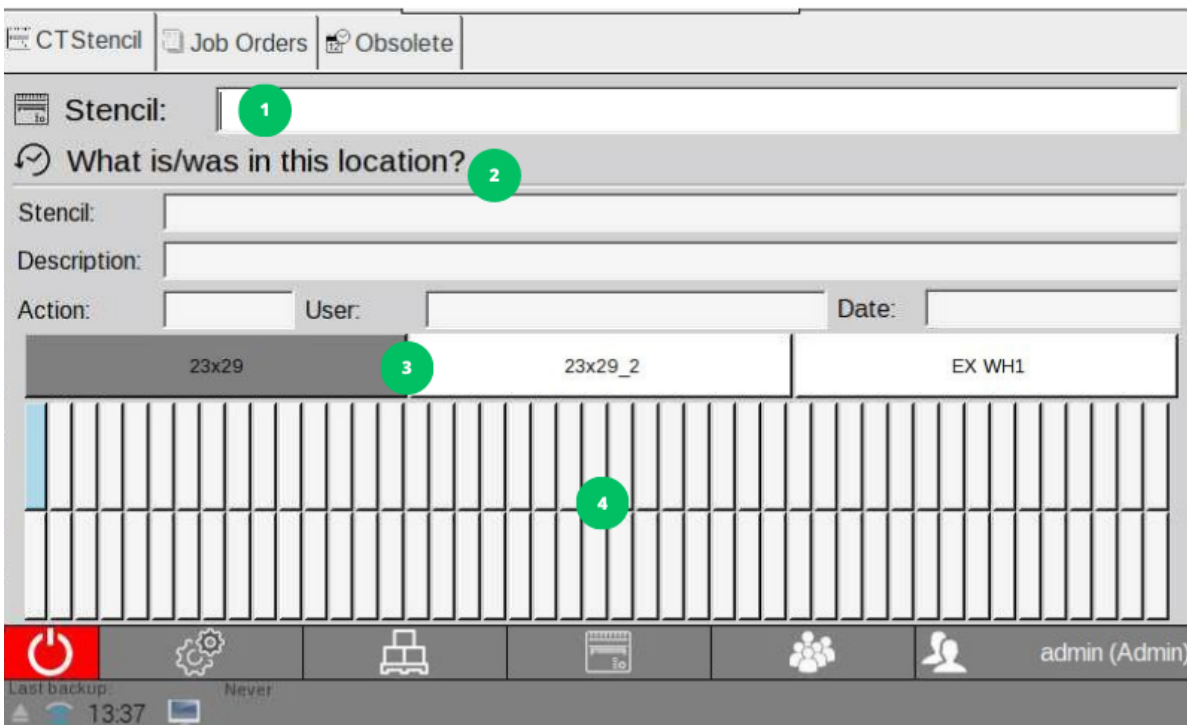


Imagen 13: Pantalla principal

La pestaña principal de trabajo del sistema es la interfaz principal donde se pueden extraer e insertar las pantallas deseadas.

Esquema del almacén

En el grupo de controles marcado con el **número 4** en la imagen 13, se muestra un esquema de todas las posiciones del almacén actual, seleccionado con los controles marcados como **3**. Las posiciones del almacén pueden tener tres estados diferentes:

1. **Posición ocupada:** marcada en azul.
2. **Posición libre:** marcada en blanco.
3. **Posición desactivada:** marcada en rojo.

Al seleccionar una posición en el esquema del almacén, podrás ver información detallada sobre esa posición en la sección marcada con el **número 2**. Si hay una pantalla en esa posición, se indicará cuál es y se mostrará quién la insertó y cuándo. En el caso de que no haya ninguna pantalla en la posición seleccionada, se mostrará la información de la última pantalla que estuvo en esa posición, incluyendo quién la extrajo y cuándo.

Esta sección proporciona detalles clave sobre el historial y estado de cada posición del almacén, permitiéndote realizar un seguimiento preciso de las pantallas y su ubicación en el sistema.

Insertar/Extraer una pantalla

Para interactuar con una pantalla, simplemente escanea el código correspondiente utilizando el control marcado en la imagen 13 con el **número 1**. Si la pantalla se encuentra dentro del armario, se iniciará el proceso de extracción. Si no se encuentra dentro del armario, se iniciará el proceso de inserción de la pantalla.

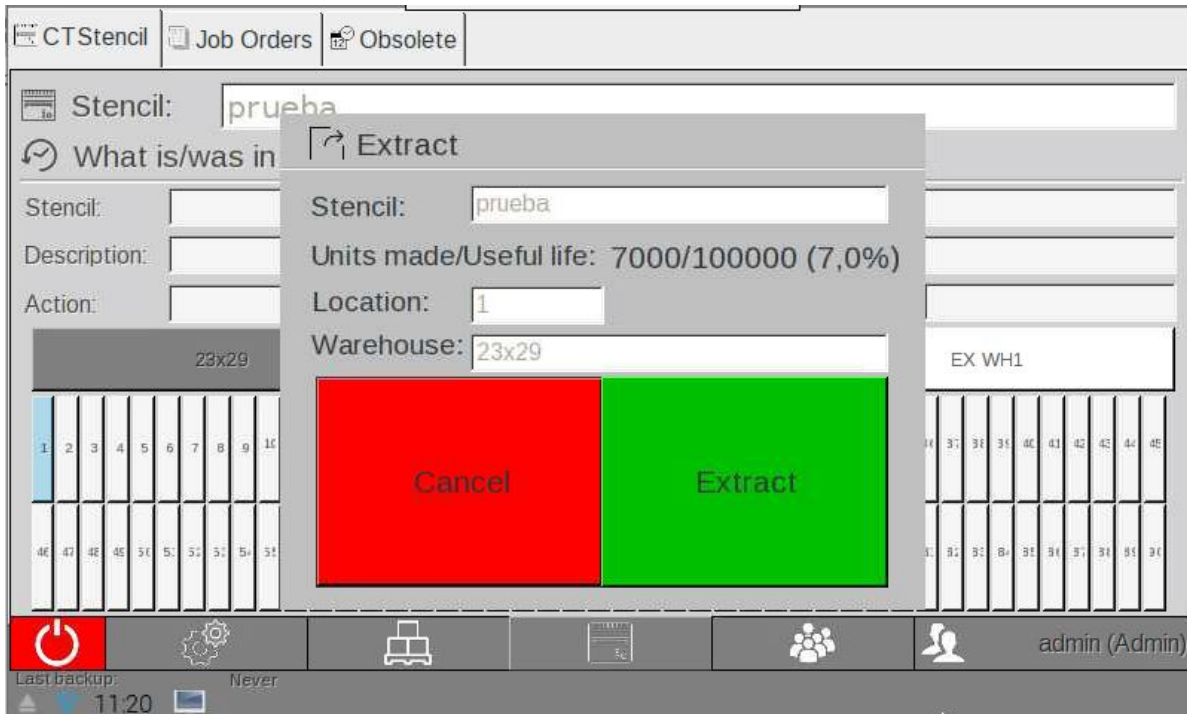


Imagen 14: Pantalla de extracción

En el momento de insertar, tienes la opción de especificar manualmente la cantidad de unidades producidas utilizando la pantalla. Esto permitirá al programa restar la vida útil correspondiente a la pantalla.

Recuerda que esta función es opcional y puedes dejar el campo de cantidad de unidades en blanco si no deseas utilizarla.

Colocar la pantalla en sitios específicos

Al introducir una pantalla, el armario propone una ubicación, por norma general el almacén se llena de izquierda a derecha pero si la pantalla ha estado dentro previamente se priorizará introducirla en la antigua posición.

Si al introducir la pantalla deseas guardarla en una posición diferente bastará con apretar el botón blanco de "Proponer otra ubicación". El programa ofrecerá una lista de todos los armarios posibles para esa pantalla y una vez escogido el deseado se deberá escoger la ubicación de la lista de ubicaciones.

NOTA: Si se escoge el armario "exterior" no se puede escoger una ubicación.

Insertar una pantalla desde una orden de trabajo

Cuando una pantalla ha sido extraída de una orden de trabajo y se procede a su inserción, el programa automáticamente especificará la vida útil que debe restarse en base a las unidades de la orden de trabajo y el número de pasadas definidas en la configuración de la pantalla. Sin embargo, tienes la opción de modificar estas unidades en el momento de la inserción.

Recuerda que esta opción de modificación es voluntaria y puedes dejar el campo de unidades hechas sin cambios si no deseas ajustarlos.

Extraer pantalla por producto

Para extraer la pantalla asociada al producto que se desea fabricar, simplemente escribe el nombre del producto en la barra de texto marcada con el **número 1** de la imagen 13. Si el producto está asociado a más de una pantalla, se abrirá una segunda ventana en la que podrás seleccionar la pantalla deseada.

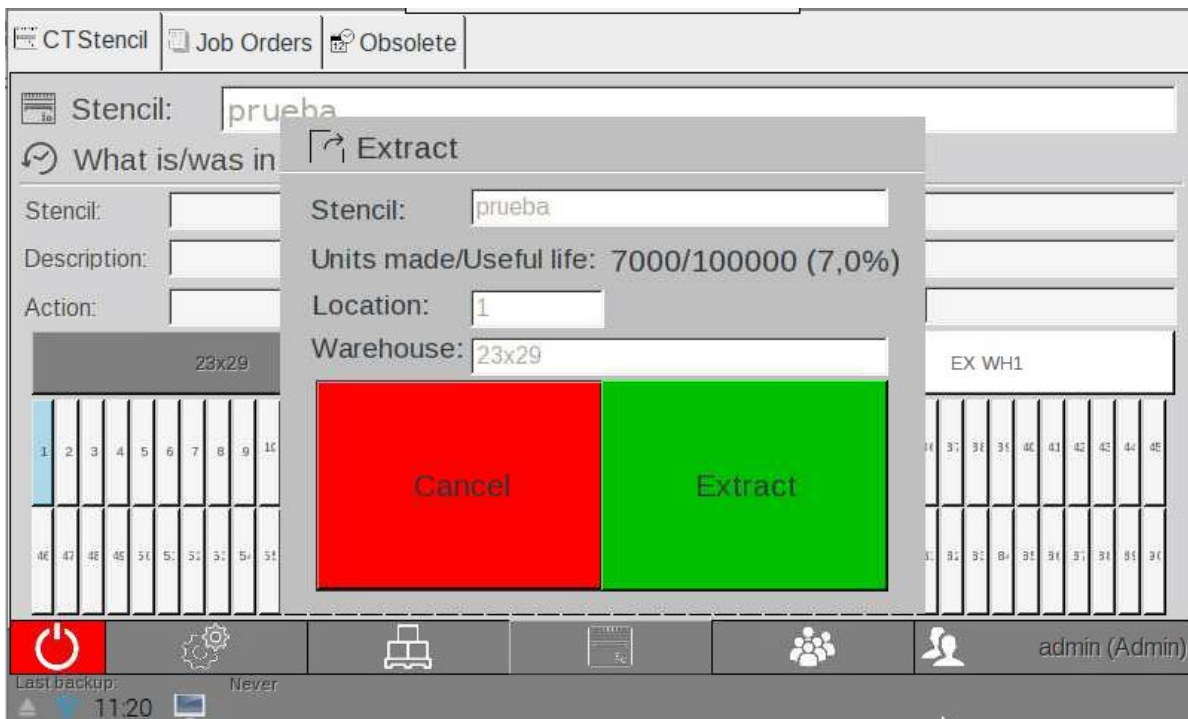


Imagen 15: Pantalla de extracción por producto

C. Ordenes de trabajo

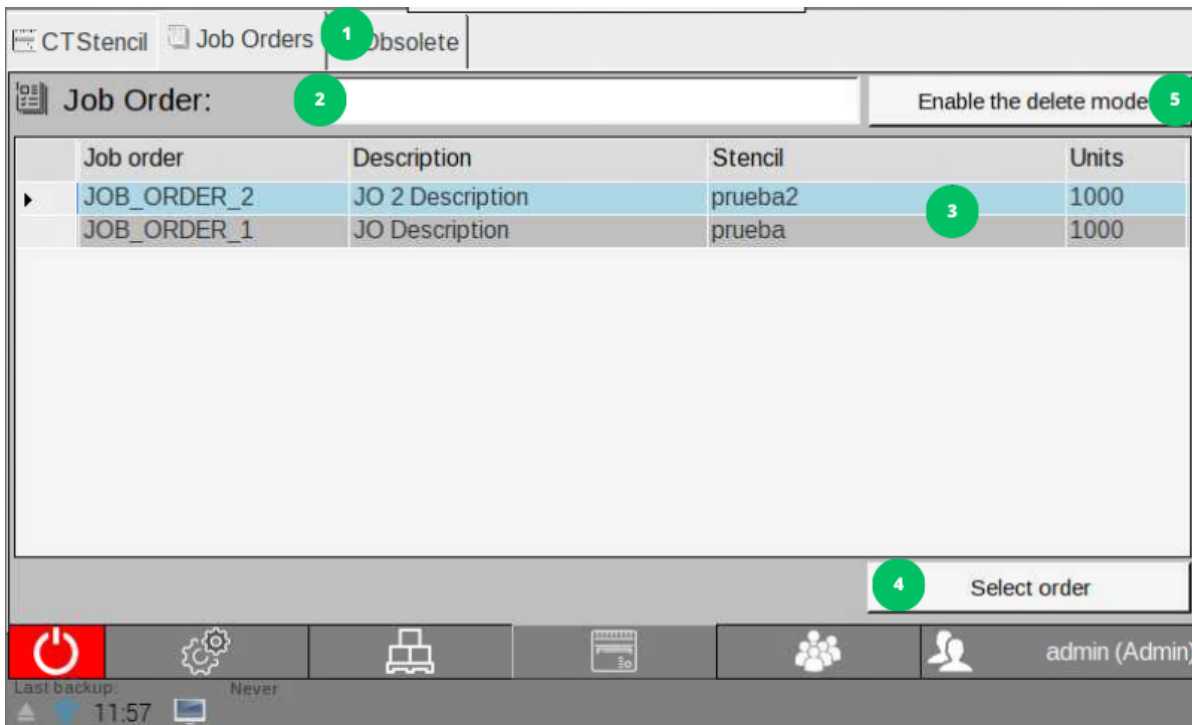


Imagen 16: Pantalla de ordenes de trabajo

Desde esta pestaña se puede seleccionar la orden de trabajo que se quiere empezar a fabricar. Las ordenes de trabajo se añaden automáticamente desde la importación de ordenes.

Extraer una pantalla de una orden de trabajo

Para extraer una pantalla de una orden de trabajo, simplemente sigue estos pasos:

1. En la tabla **número 3**, selecciona la orden de trabajo deseada. Puedes utilizar el buscador **número 2** para agilizar la selección.
2. Una vez seleccionada la orden, haz clic en el botón **número 4** "Seleccionar orden".
3. Esto iniciará el proceso de extracción de la pantalla para la orden seleccionada.

NOTA: Si la línea de la orden de trabajo aparece en gris, significa que la pantalla relacionada con esa orden no está insertada en el almacén. En este caso, no será posible comenzar la operación de extracción.

Eliminar ordenes de trabajo

Las órdenes de trabajo se eliminan automáticamente del sistema una vez que se seleccionan para comenzar la fabricación. Sin embargo, el sistema también permite eliminar las órdenes de trabajo que no se han iniciado. Sigue estos pasos:

1. Entra en el modo de eliminación haciendo clic en el botón **número 5**.
2. En la tabla, selecciona la orden de trabajo que deseas eliminar.
3. Haz clic en el botón **número 4** "Seleccionar orden".

Esto eliminará la orden de trabajo seleccionada del sistema.

The screenshot displays a software interface for managing job orders. At the top, there are navigation tabs for 'CTStencil', 'Job Orders', and 'Obsolete'. Below the tabs, there is a 'Job Order:' input field and a red button labeled 'Disable the delete mode'. The main area contains a table with the following data:

Job order	Description	Stencil	Units
JOB_ORDER_2	JO 2 Description	prueba2	1000
JOB_ORDER_1	JO Description	prueba	1000

Below the table, there is a large red rectangular area. At the bottom right of the interface, there is a button labeled 'Select order'. The bottom navigation bar includes icons for power, settings, a printer, a calendar, a group of people, and a user profile labeled 'admin (Admin)'. The system tray at the very bottom shows 'Last backup: Never', the time '12:18', and a network icon.

Imagen 17: Pantalla de eliminación de ordenes de trabajo

D. Obsoletas

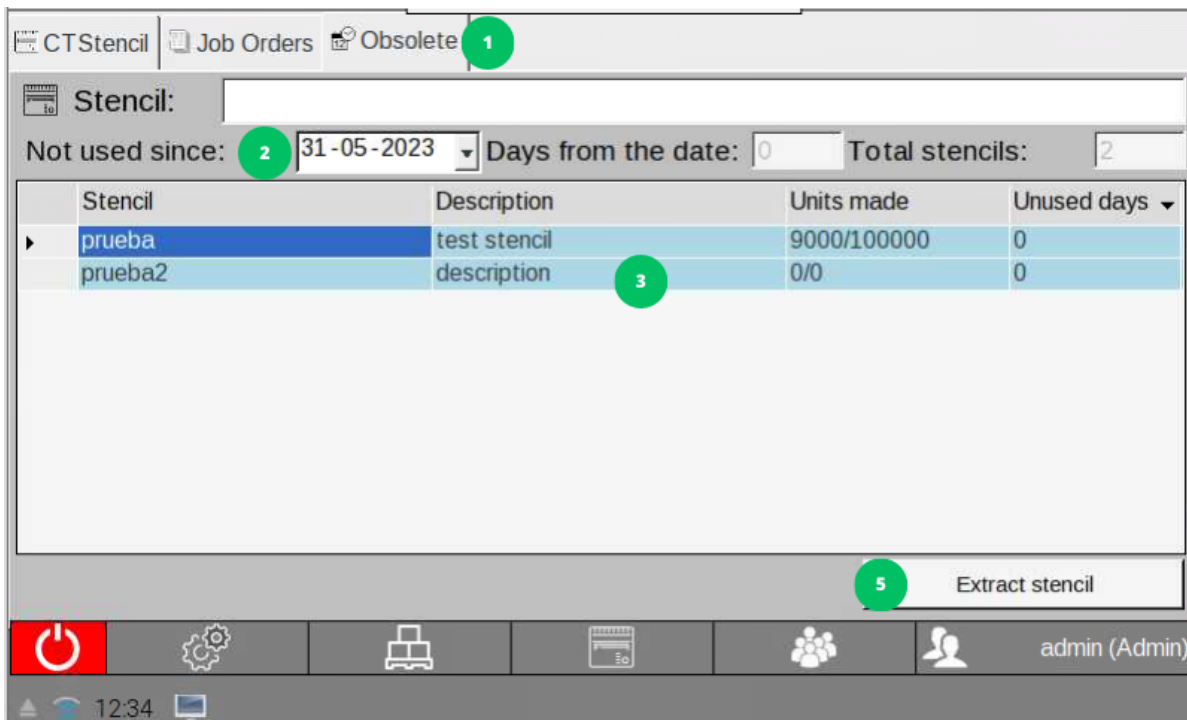


Imagen 18: Pantalla de obsoletas

A fin de optimizar el espacio del armario, el sistema permite identificar las pantallas con menos uso que están introducidas. Sigue estos pasos para utilizar esta función:

1. En la tabla número 3, el programa muestra una lista de las pantallas con más días sin uso, ordenadas de mayor a menor.
2. Utiliza el selector número 2 para crear un filtro de fecha y ver las pantallas que no han tenido uso desde una fecha determinada.

Si deseas extraer una de las pantallas de la lista, sigue estos pasos:

1. Selecciona la pantalla deseada en la tabla número 3.
2. Presiona el botón número 5.

Esto iniciará el proceso de extracción de la pantalla seleccionada.

Esta función te permite optimizar el espacio del armario al identificar y extraer las pantallas que han tenido menos uso, brindando espacio para otras pantallas más activas.